



Laboratorium EMVO Sp. J. Urbański, Pawelak  
ul. Jasna 1  
00-013 Warszawa

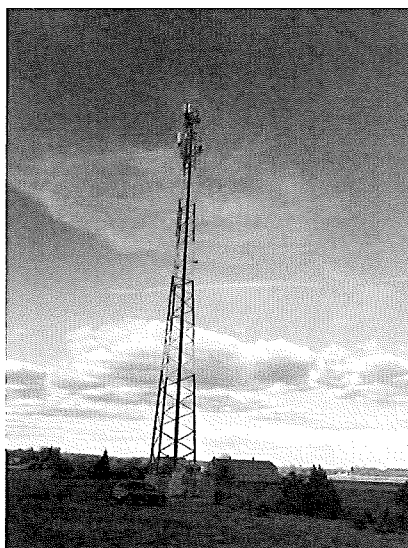
tel. +48 22 780 29 64

e-mail: laboratorium@emvo.pl



AB 1630

## Sprawozdanie z pomiarów pól elektromagnetycznych - środowisko nr 06/04/OŚ/2026 – ELT



Nr i nazwa stacji	BT49249_OKONINY_NADJEZIORNE	
Adres	dz. nr 55/1 obręb 0013 Okoniny Nadziejorne, jedn. ewid. 041605_2, gm. Śliwice, pow. tucholski, woj. kujawsko-pomorskie	
Opracowanie	Andrzej Figger	Specjalista ds. opracowań
Autoryzacja	Andrzej Urbański	Kierownik Laboratorium
Podpis	Podpis jest prawidłowy Dokument podpisany przez Andrzej Urbański; Laboratorium EMVO Data: 2026.04.25 15:40:03 CES ✓	
Data	2026-04-23	

„Bez pisemnej zgody Laboratorium niniejsze sprawozdanie nie może być powielane inaczej, jak tylko w całości. Ponadto wyniki dotyczą tylko badanych obiektów przywołanych w niniejszym sprawozdaniu z badań”

## Spis treści

1. Informacje ogólne.....	3
2. Podstawa prawna.....	3
3. Opis pomiarów.....	3
4. Zróżnicowanie dopuszczalne poziomy pól elektromagnetycznych.....	4
5. Charakterystyka źródeł PEM.....	6
6. Wyniki pomiarów.....	6
7. Stwierdzenie zgodności.....	6
8. Oświadczenie.....	<b>Błąd! Nie zdefiniowano zakładki.</b>
9. Spis załączników.....	7

## 1. Informacje ogólne.

Zleceniodawca	Axians Networks Poland Sp. z o.o. ul. Annopol 4a, 03-236 Warszawa Osoba udzielająca informacji – Piotr Miliszkiewicz
Istotne informacje dostarczone przez klienta	komplet informacji niezbędnych do wykonania pomiarów i opracowania sprawozdania
Dane otrzymane od klienta mogące mieć wpływ na ważność wyników	Dane anten sektorowych, dane anten radioliniowych, parametry pracy instalacji (w tym moce EIRP), ustawienie pochylenia anten, nazwa/nr obiektu, lokalizacja (adres) instalacji, współrzędne geograficzne instalacji
Prowadzący instalację	TOWERLINK POLAND SP. z.o.o., ul. Kasprzaka 4, 01-211 Warszawa
Lokalizacja obiektu	dz. nr 55/1 obręb 0013 Okoniny Nadjeziorne, jedn. ewid. 041605_2, gm. Śliwice, pow. tucholski, woj. kujawsko-pomorskie
Miejsce instalacji anten	Wieża kratowa
Miejsce instalacji urządzeń	Outdoor
Osoby wykonujące pomiar	Bartosz Powroźnik
Data wykonania pomiaru	23.04.2026
Temperatura na początku pomiaru [°C]	14,0
Temperatura na koniec pomiaru [°C]	13,0
Warunki atmosferyczne	Brak opadów
Wilgotność na początku pomiaru [%]	39,0
Wilgotność na koniec pomiaru [%]	42,0
Godzina na początku pomiaru	16:50
Godzina na koniec pomiaru	17:55
Inne źródła pól elektromagnetycznych oznaczone na załączniku graficznym	Występują
Parametry pracy instalacji – informacja od klienta	Tryb eksploatacyjny

## 2. Podstawa prawna.

### 2.1 Normy i rozporządzenia:

- Ustawa z dnia 27 kwietnia 2001 r. Prawo Ochrony Środowiska (Dz.U. 2025 poz. 647),
- Rozporządzenia Ministra Zdrowia z dnia 17 grudnia 2019 r. w sprawie dopuszczalnych poziomów pól elektromagnetycznych w środowisku (Dz. U. z 2019 r., poz. 2448),
- Rozporządzenie Ministra Klimatu z dnia 17.02.2020 r. w sprawie sposobów sprawdzania dotrzymania dopuszczalnych poziomów pól elektromagnetycznych w środowisku (Dz. U. z 2022 r., poz. 2630).

### 3. Opis pomiarów

Metodologia pomiarowa	Pomiary w oparciu o Rozporządzenie Ministra Klimatu z dnia 17 lutego 2020 r. w sprawie sposobów sprawdzania dotrzymania dopuszczalnych poziomów pól elektromagnetycznych w środowisku (Dz.U. 2022 poz. 2630).
Cel badań	Sprawdzenie dotrzymania dopuszczalnych poziomów pól elektromagnetycznych w środowisku.
Opis zestawu pomiarowego	Miernik Narda NBM 520 nr D-1232 - 30/WL, Sonda EF9091 nr A-0078 - 31/WL, o zakresie pomiarowym 0,7 V/m 300V/m pracująca w paśmie 80 MHz – 90 GHz, świadectwo wydane przez Laboratorium Wzorców i Metrologii Pola Elektromagnetycznego, Instytut Telekomunikacji, Teleinformatyki i Akustyki Politechniki Wrocławskiej. Świadectwo wzorcowania LWiMP/W/307/25 ważne do 05.08.2027r. Miernik Narda NBM 520, Sonda EF 9091 pracująca w zakresie temperatury -10°C - +50°C oraz wilgotności 5% - 95%. Niepewność rozszerzona 53,2% przy poziomie ufności 95% z uwzględnieniem współczynnika rozszerzenia k=2.
Wyposażenie pomocnicze	Termohigrometr Termik+S nr 1330823 - WL/51. Sprawdzany okresowo. Dalmierz laserowy BOSCH Professional GLM 40 nr 328411728 - WL/59. Sprawdzany okresowo. GPS Garmin 65 nr 6QA008956 - WL/55. Sprawdzany okresowo w punktach osnowy geodezyjnej, zgodnie z procedurą laboratorium PZ-6.5 sprawdzanie wewnętrzne WL.
Procedura doboru pionów pomiarowych	Laboratorium przed przystąpieniem do pomiarów wykonało obliczenia rozkładu pól elektromagnetycznych pochodzących od badanej instalacji (z wykorzystaniem superpozycji charakterystyk propagacyjnych (od producenta anten) dla zastosowanych anten z uwzględnieniem topografii terenu, aktualnej zabudowy usługowo-mieszkaniowej oraz parametrów pracy urządzeń i anten otrzymanych od zleceniodawcy, przyjęło strategię pomiarową doboru pionów pomiarowych w oparciu o wykonane obliczenia oraz sporządzony dokument Analiza Obszaru Pomiarowego.
Odległość, do której zostały wykonane pomiary	Pomiary zostały wykonane do odległości, dla której, na podstawie uprzednio przeprowadzonych obliczeń, stwierdzono w miejscach dostępnych dla ludności występowanie pól elektromagnetycznych o najwyższym poziomie, które pochodzą z badanej instalacji.
Pomiary zostały wykonane	<ol style="list-style-type: none"><li>1. w miejscach dostępnych dla ludności, w szczególności w tych miejscach, w których, na podstawie uprzednio przeprowadzonych obliczeń, stwierdzono występowanie w danych zakresach częstotliwości pól elektromagnetycznych o poziomach zbliżonych do poziomów dopuszczalnych, określonych w przepisach wydanych na podstawie art. 122 ust. 1 ustawy z dnia 27 kwietnia 2001 r. – Prawo ochrony środowiska.</li><li>2. na obszarze pomiarowym, dla którego, na podstawie uprzednio przeprowadzonych obliczeń stwierdzono w miejscach dostępnych dla ludności występowanie pól elektromagnetycznych o najwyższym poziomie, które pochodzą z badanej instalacji zgodnie z wymaganiami pkt 5 ppkt 2 oraz pkt 13 ppkt 1 Rozporządzenia Ministra Klimatu z dnia 17 lutego 2020 r. w sprawie sposobów sprawdzania dotrzymania dopuszczalnych poziomów pól elektromagnetycznych w środowisku (Dz.U. 2022 poz. 2630). Wyniki obliczeń nie uwzględniały parametrów</li></ol>

„Bez pisemnej zgody Laboratorium niniejsze sprawozdanie nie może być powielane inaczej, jak tylko w całości. Ponadto wyniki dotyczą tylko badanych obiektów przywołanych w niniejszym sprawozdaniu z badań”

pracy instalacji innych operatorów występujących na obiekcie bądź w obszarze pomiarowym.

3. na głównych i pomocniczych kierunkach pomiarowych, na kierunkach zbliżonych do azymutów anten oraz w dodatkowych pionach pomiarowych zgodnie z wymaganiami pkt 13, 14 i 19 Rozporządzenia Ministra Klimatu z dnia 17 lutego 2020 r. (Dz.U. 2022 poz. 2630).
4. miejsca niedostępne podczas wykonywania pomiarów wskazane zostały w pkt 6 (tabeli wyniki pomiarów)
5. w dodatkowych pionach pomiarowych w lokalach oraz na balkonach i tarasach, na których mogą przebywać ludzie, po poinformowaniu o planowanych pomiarach z minimum 3-dniowym wyprzedzeniem i po umożliwieniu dostępu do lokalu, balkonu lub tarasu przez jego dysponenta lub bez zachowania terminu wskazanego w pierwszej części zdania za zgodą dysponenta przestrzeni pomiarowej.

Dobór dodatkowych pionów pomiarowych w lokalach oraz na balkonach i tarasach

Dodatkowe piony pomiarowe w lokalach, na balkonach i tarasach zostały wybrane zgodnie z procedurą laboratorium nr PP 7.3/7.4/7.5-11 drogą metod obliczeniowych, z uwzględnieniem: rodzaju badanej instalacji (w tym parametrów technicznych instalacji), lokalizacji badanej instalacji, ukształtowania terenu wokół badanej instalacji. Na podstawie obliczeń nie stwierdzono w lokalach, na balkonach i tarasach wartości nie mniejszych niż poziomów dopuszczalnych określonych w przepisach wydanych na podstawie art. 122 ust. 1 ustawy z dnia 27 kwietnia 2001 r. – Prawo ochrony środowiska.

Sposób powiadamiania dysponentów

Zgodnie z pkt 14 Rozporządzenia Ministra Klimatu z dnia 17 lutego 2020 r. w sprawie sposobów sprawdzania dotrzymania dopuszczalnych poziomów pól elektromagnetycznych w środowisku (Dz.U. 2022 poz. 2630). Informacji dokonuje się poprzez rządowy portal internetowy SI2PEM (<https://si2pem.gov.pl>) lub zawiadomienie spółdzielni mieszkaniowej, zarządcy nieruchomości, zarządu wspólnoty, umieszczenie informacji o planowanych pomiarach na tablicach ogłoszeń w klatkach schodowych bloków lub na drzwiach wejściowych, przekazanie zawiadomienia do administracji lub recepcji obiektu, pozostawienie informacji w skrzynkach pocztowych itp. lub przekazanie osobiste.

Tryb pracy eksploatacyjny.

Warunki pracy urządzeń nadawczych

#### 4. Zróżnicowanie dopuszczalne poziomy pól elektromagnetycznych.

Zakresy znajdują się w Dzienniku Ustaw z dnia 17 grudnia 2019 r. przestawione są w tabeli nr 2 (Dz. U. z 2019r. poz. 2448).

Parametr fizyczny	Składowa elektryczna E (V/m)	Składowa magnetyczna H (A/m)	Gęstość mocy S (W/m <sup>2</sup> )
Zakres Częstotliwości pola elektromagnetycznego			
od 400 MHz do 2000 MHz	$1,375 \times f^{0,5}$	$0,0037 \times f^{0,5}$	$f / 200$
od 2 GHz do 300 GHz	61	0,16	10

„Bez pisemnej zgody Laboratorium niniejsze sprawozdanie nie może być powielane inaczej, jak tylko w całości. Ponadto wyniki dotyczą tylko badanych obiektów przywołanych w niniejszym sprawozdaniu z badań”

## 5. Charakterystyka źródeł PEM.

Zgodnie z informacją otrzymaną od Klienta pomiary zostały wykonane przy ustawieniach pochylenia anten zgodnych z pkt. 13, ppkt 2 Rozporządzenia Ministra Klimatu z dnia 17 lutego 2020 roku.

Tabela 1. Anteny sektorowe - dane otrzymane od klienta

Typ anteny	Współrzędne geograficzne	Az. m. [°]	Az. el. [°]	Wys. [m]	Pasma [MHz]	Tilt el. [°]	Tilt mech. [°]	Moc EIRP [W]	Suma EIRP [W]
KRE1012452	53°40'47.9"N 18°5'24.8"E	5	5	47,3	2600	0,0-10,0	0,0	7599	7599
KRE1012452	53°40'47.9"N 18°5'24.8"E	125	125	47,3	2600	0,0-10,0	0,0	7599	7599
KRE1012452	53°40'47.9"N 18°5'24.8"E	245	245	47,3	2600	0,0-10,0	0,0	7599	7599
KRE2014022-21	53°40'47.9"N 18°5'24.8"E	5	5	47	1800	0,0-10,0	0,0	9982	25749
		5	5	47	2100	0,0-10,0	0,0	5845	
		5	5	47	700	0,0-10,0	0,0	2846	
		5	5	47	900	0,0-10,0	0,0	7076	
KRE2014022-21	53°40'47.9"N 18°5'24.8"E	125	125	47	1800	0,0-10,0	0,0	9982	25749
		125	125	47	2100	0,0-10,0	0,0	5845	
		125	125	47	700	0,0-10,0	0,0	2846	
		125	125	47	900	0,0-10,0	0,0	7076	
KRE2014022-21	53°40'47.9"N 18°5'24.8"E	245	245	47	1800	0,0-10,0	0,0	9982	25749
		245	245	47	2100	0,0-10,0	0,0	5845	
		245	245	47	700	0,0-10,0	0,0	2846	
		245	245	47	900	0,0-10,0	0,0	7076	

Tabela 2. Anteny radioliniowe- dane otrzymane od klienta

Typ anteny	Współrzędne geograficzne	Azymut [°]	Średnica [m]	Pasma [GHz]	Zysk [dB]	Moc [dBm]	EIRP [W]	Wysokość [m]
ANT2 C 0.6 80 HP	53°40'47.9"N 18°5'24.8"E	46	0,6	80	50.5	11	1413	44,4

## 6. Wyniki pomiarów.

Wyniki pomiarów pól elektromagnetycznych dla celów ochrony środowiska przedstawia poniższa tabela. Piony pomiarowe zostały przedstawione w zał. 2.

Nr PP	Pole-E [V/m]	Pole-E, +U [V/m]	Pole-H [A/m]	Pole-H +U [A/m]	Wys. pomiaru [m]	Opis pionu	Uwagi	WM <sub>E</sub>	WM <sub>H</sub>
1	0,8*	1,23	0,002	0,003	0,3 - 2,0	53°40'48.08"N 18°05'27.00"E	Otoczenie stacji bazowej - wzdłuż gł. osi promieniowania - GKP	0,044	0,045
2	0,8*	1,23	0,002	0,003	0,3 - 2,0	53°40'51.69"N 18°05'31.08"E	Otoczenie stacji bazowej - wzdłuż gł. osi promieniowania - GKP	0,044	0,045
3	0,8*	1,23	0,002	0,003	0,3 - 2,0	53°40'48.24"N 18°05'23.91"E	Otoczenie stacji bazowej - wzdłuż gł. osi promieniowania - GKP	0,044	0,045
4	0,8*	1,23	0,002	0,003	0,3 - 2,0	53°40'53.14"N 18°05'24.73"E	Otoczenie stacji bazowej - wzdłuż gł. osi promieniowania - GKP	0,044	0,045
5	0,8*	1,23	0,002	0,003	0,3 - 2,0	53°40'56.68"N 18°05'24.51"E	Otoczenie stacji bazowej - wzdłuż gł. osi promieniowania - GKP	0,044	0,045
6	0,8*	1,23	0,002	0,003	0,3 - 2,0	53°40'59.00"N 18°05'25.50"E	Otoczenie stacji bazowej - wzdłuż gł. osi promieniowania - GKP	0,044	0,045
7	0,8*	1,23	0,002	0,003	0,3 - 2,0	53°40'47.01"N 18°05'22.45"E	Otoczenie stacji bazowej - wzdłuż gł. osi promieniowania - GKP	0,044	0,045
8	0,8*	1,23	0,002	0,003	0,3 - 2,0	53°40'46.22"N 18°05'17.88"E	Otoczenie stacji bazowej - wzdłuż gł. osi promieniowania - GKP	0,044	0,045
9	0,8*	1,23	0,002	0,003	0,3 - 2,0	53°40'44.52"N 18°05'11.95"E	Otoczenie stacji bazowej - wzdłuż gł. osi promieniowania - GKP	0,044	0,045
10	0,8*	1,23	0,002	0,003	0,3 - 2,0	53°40'43.30"N 18°05'06.92"E	Otoczenie stacji bazowej - wzdłuż gł. osi promieniowania - GKP	0,044	0,045
11	0,8*	1,23	0,002	0,003	0,3 - 2,0	53°40'46.28"N 18°05'26.25"E	Otoczenie stacji bazowej - wzdłuż gł. osi promieniowania - GKP	0,044	0,045

„Bez pisemnej zgody Laboratorium niniejsze sprawozdanie nie może być powielane inaczej, jak tylko w całości. Ponadto wyniki dotyczą tylko badanych obiektów przywołanych w niniejszym sprawozdaniu z badań”

Nr PP	Pole-E [V/m]	Pole-E, +U [V/m]	Pole-H [A/m]	Pole-H +U [A/m]	Wys. pomiaru [m]	Opis pionu	Uwagi	WM <sub>E</sub>	WM <sub>H</sub>
12	0,8*	1,23	0,002	0,003	0,3 - 2,0	53°40'45.35"N 18°05'32.68"E	Otoczenie stacji bazowej - wzdłuż gł. osi promieniowania - GKP	0,044	0,045
13	0,8*	1,23	0,002	0,003	0,3 - 2,0	53°40'42.94"N 18°05'35.22"E	Otoczenie stacji bazowej - wzdłuż gł. osi promieniowania - GKP	0,044	0,045
14	0,8*	1,23	0,002	0,003	0,3 - 2,0	53°40'41.47"N 18°05'40.68"E	Otoczenie stacji bazowej - wzdłuż gł. osi promieniowania - GKP	0,044	0,045
A	0,8*	1,23	0,002	0,003	0,3 - 2,0	53°40'58.52"N 18°05'28.82"E	ul. Okoniny Nadjeziorne 46, pomiar na zewnątrz otworu okiennego – DPP	0,044	0,045

Wynik pomiaru pole - E [V/m] - maksymalna wartość chwilowa zmierzona w danym pionie pomiarowym (uśredniona na podstawie punktu 11 załącznika do Rozporządzenia Ministra Klimatu z dnia 17 lutego 2020 r. w sprawie sposobów sprawdzania dotrzymania dopuszczalnych poziomów pól elektromagnetycznych w środowisku (Dz.U. 2022 poz. 2630)). Zgodnie z pkt. 7 załącznika do Rozporządzenia Ministra Klimatu z dnia 17 lutego 2020 r. w sprawie sposobów sprawdzania dotrzymania dopuszczalnych poziomów pól elektromagnetycznych w środowisku (Dz.U. 2022 poz. 2630) nie stosuje się poprawek pomiarowych.

Przyjęto najniższą dopuszczalną wartość składowej elektrycznej pola dla objętego pomiarami zakresu częstotliwości  $\min(ME_{gr}) = 28 \text{ V/m}$  oraz składowej magnetycznej  $\min(MH_{gr}) = 0,073 \text{ A/m}$ .

\* - wartość zmierzona poniżej zakresu akredytacji. Do obliczeń przyjęto wartość zgodną z dolną granicą akredytowanego zakresu pomiarowego metody.

GKP - główne kierunki pomiarowe

PKP - pomocnicze kierunki pomiarowe

DPP - dodatkowe punkty pomiarowe

PP - pion pomiarowy

U - niepewność pomiarowa rozszerzona, przy poziomie ufności 95%, z uwzględnieniem współczynnika rozszerzenia  $k=2$

WM<sub>E</sub> - wartość wskaźnikowa poziomu emisji pól elektromagnetycznych dla miejsc dostępnych dla ludności dla składowej elektrycznej pola

WM<sub>H</sub> - wartość wskaźnikowa poziomu emisji pól elektromagnetycznych dla miejsc dostępnych dla ludności dla składowej magnetycznej pola

## 7. Stwierdzenie zgodności

Na podstawie wytycznych podanych w Rozporządzeniu Ministra Zdrowia z dnia 17 grudnia 2019 r. w sprawie dopuszczalnych poziomów pól elektromagnetycznych w środowisku (Dz.U. 2019 poz. 2448) oraz sposobów sprawdzania dotrzymania tych poziomów zgodnie z Rozporządzeniem Ministra Klimatu z dnia 17 lutego 2020 r. w sprawie sposobów sprawdzania dotrzymania dopuszczalnych poziomów pól elektromagnetycznych w środowisku (Dz.U. 2022 poz. 2630), dotyczących źródła wymagań, które muszą być spełnione, w oparciu o zasadę podejmowania decyzji zgodną z pkt. 26 Rozporządzenia Ministra Klimatu z dnia 17 lutego 2020 r. (Dz.U. 2022 poz. 2630), na podstawie wyników pomiarów pól elektromagnetycznych wykonanych w dniu 23.04.2026 stwierdzono, że wszystkie wyniki przeprowadzonych pomiarów w danym obszarze pomiarowym oraz wyznaczone na tej podstawie wskaźniki WME oraz WMH są mniejsze od wartości dopuszczalnych – zgodnie z przepisami wydanymi na podstawie art. 122 ust. 1 ustawy z dnia 27 kwietnia 2001 r. – Prawo ochrony środowiska – załącznikiem do Rozporządzenia Ministra Klimatu i Środowiska z dnia 17 lutego 2020 r. w sprawie sposobów sprawdzania dotrzymania dopuszczalnych poziomów pól elektromagnetycznych w środowisku (Dz.U. 2022 poz. 2630, pkt 26).

## 8. Oświadczenie.

Wyniki badania odnoszą się wyłącznie do badanego obiektu.

Bez pisemnej zgody sprawozdanie nie może być powielane inaczej, jak tylko w całości.

Uwagi i zastrzeżenia przyjmowane są w formie pisemnej.

## 9. Spis załączników.

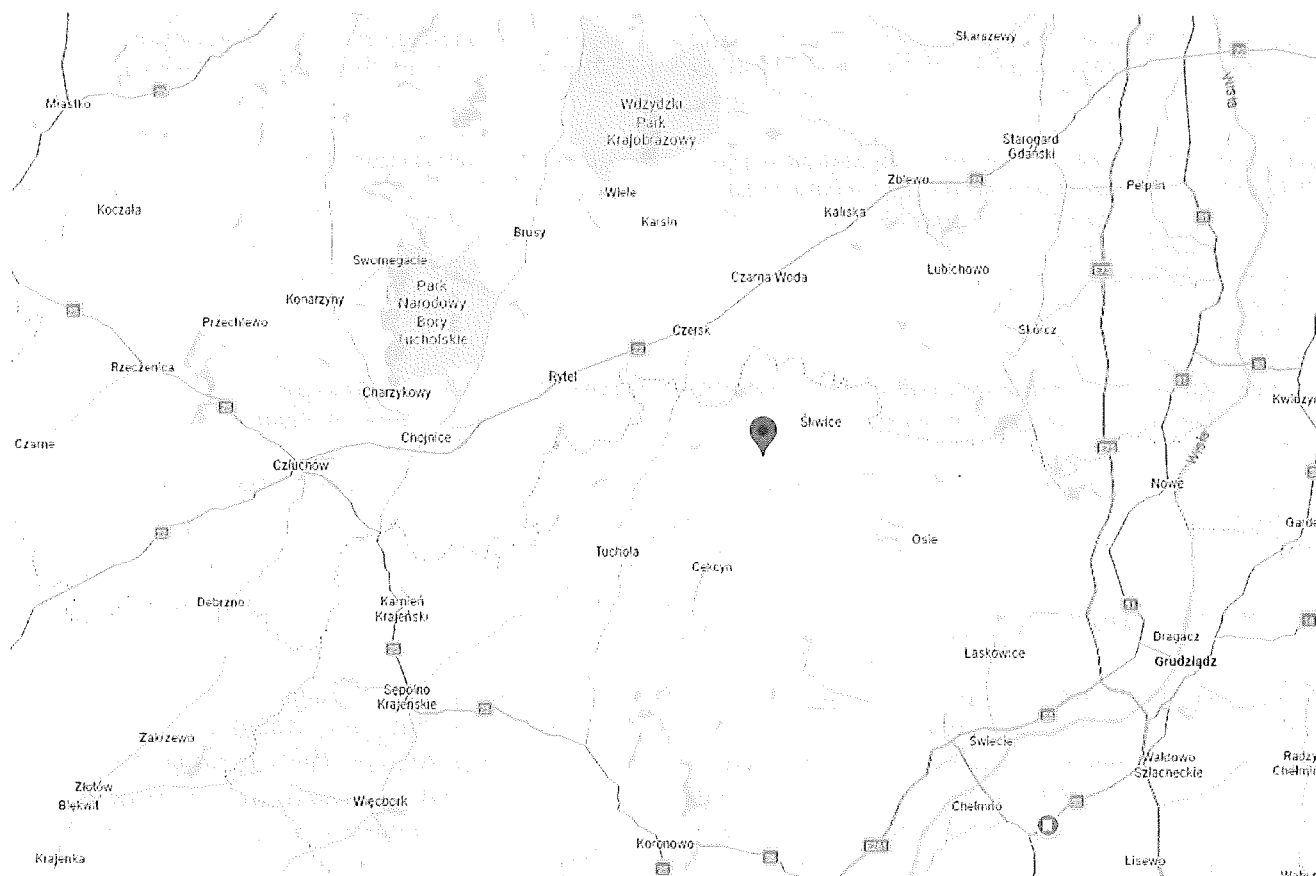
Załącznik 1. Lokalizacja obiektu.

Załącznik 2. Widok pionów pomiarowych

Załącznik 3. Załączniki graficzne

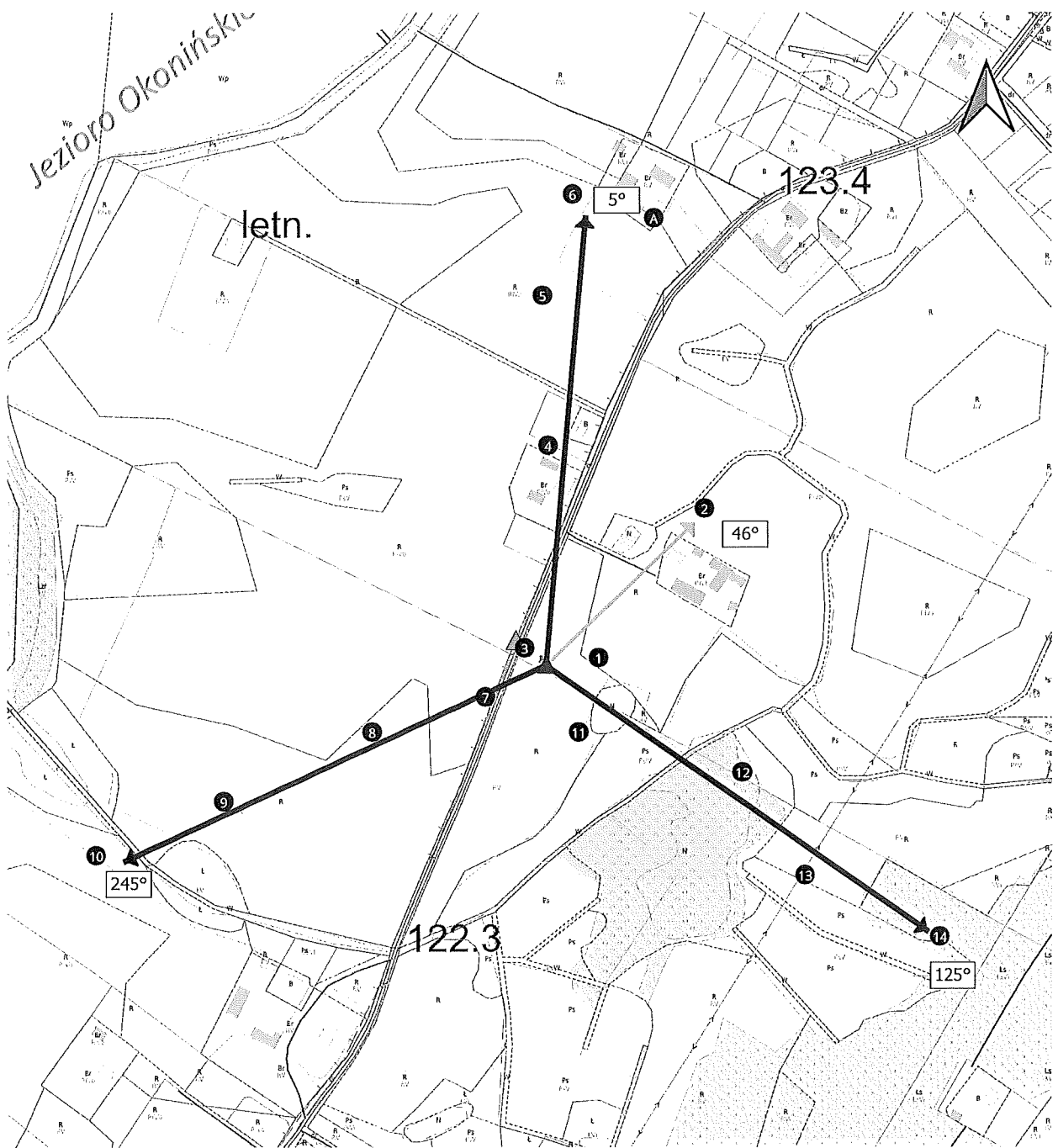
## Koniec sprawozdania

Załącznik 1. Lokalizacja obiektu



Współrzędne geograficzne – informacja od klienta	
długość:	18°5'24.8"E
szerokość:	53°40'47.9"N

Zał. 2. Widok pionów pomiarowych



0 75 150 m



Skala 1:4500

**LEGENDA:**

- pion pomiarowy
- ▲ inna instalacja radiokomunikacyjna
- ▲ instalacja radiokomunikacyjna dla której wykonano pomiar
- ➔ antena sektorowa
- ➔ antena radioliniowa
- ▨ brak dostępu

Pomiary wykonano do odległości:

- dla az. 5° - 330 metrów
- dla az. 125° - 340 metrów
- dla az. 245° - 340 metrów

„Bez pisemnej zgody Laboratorium niniejsze sprawozdanie nie może być powielane inaczej, jak tylko w całości. Ponadto wyniki dotyczą tylko badanych obiektów przywołanych w niniejszym sprawozdaniu z badań”

06/04/OŚ/2026-ELT

Załącznik 3. Załączniki graficzne.

